

# TROUSSE DE NETTOYAGE DES BERGES

## DOSSIER D'INFORMATION



Merci de contribuer à la protection de la rivière des Outaouais et de ses affluents en nettoyant les déchets. Garde-rivière des Outaouais est heureuse de vous aider dans cette démarche en vous prêtant une trousse de nettoyage des berges provenant de notre EntrepEAU, une remise de partage accessible où sont entreposées nos précieuses ressources éducatives ainsi que nos trousse de nettoyage des berges. Ce dossier d'information vous explique comment récupérer et retourner le matériel de l'EntrepEAU et vous donne quelques conseils et astuces pour organiser un nettoyage réussi!

## ***Rappel de l'accord***

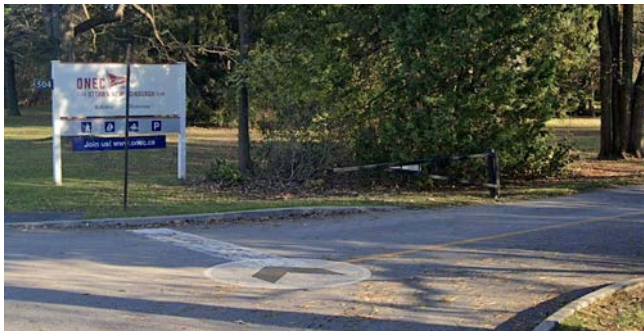
En empruntant du matériel de l'EntrepEAU de Garde-rivière des Outaouais, vous acceptez les conditions suivantes :

- Rendre tout le matériel emprunté à temps et en bon état à l'EntrepEAU. Si les articles sont endommagés au-delà de l'usure normale et/ou perdus, vous pourriez être tenu responsable du paiement des frais de remplacement.
- Récupérer et retourner les articles à la date et à l'heure convenues.
- Nettoyer et sécher les articles avant de les retourner à l'EntrepEAU.
- Assumer l'entière responsabilité des risques et des dommages liés au matériel et aux participants.

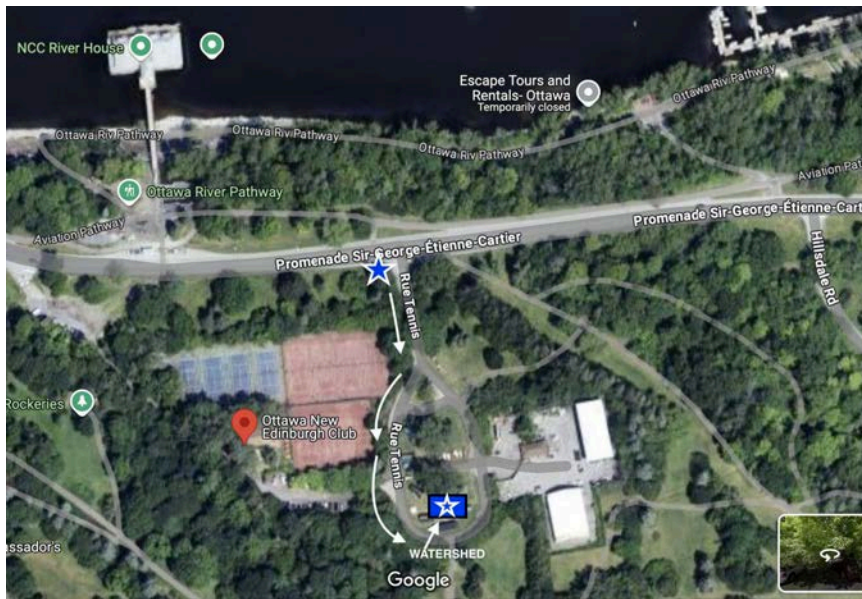
Nous vous remercions de vos efforts pour maintenir les articles dans leur état actuel. Si vous constatez qu'il manque quelque chose ou qu'un article est irréparable lorsque vous récupérez votre kit de nettoyage des berges, veuillez contacter [volunteer@garderiviere.ca](mailto:volunteer@garderiviere.ca).

## ***Comment se rendre à l'EntrepEAU***

1. Rendez-vous au [504, promenade Sir-George-Étienne-Cartier](#) (en face de la Maison riveraine NCC).
2. Tournez au panneau « ONEC ». [Tournez à droite/gauche sur la promenade Sir George-Étienne Cartier au panneau « ONEC » \(#504\).](#)



3. [Contournez le cul-de-sac en passant devant les courts de tennis ONEC jusqu'à ce que vous voyiez l'EntrepEAU bleu vif.](#)

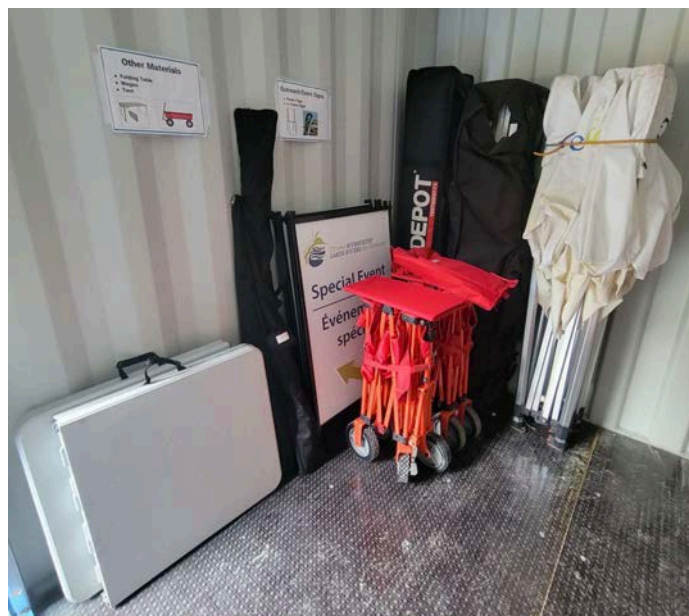


*Remarque : l'éclairage extérieur est limité à cet endroit. Il se peut que l'endroit soit assez sombre la nuit. Veuillez tenir compte de votre sécurité personnelle lorsque vous planifiez vos heures d'arrivée et de départ.*

## **Accès à l'EntrepEAU**

1. Code d'accès : vous avez reçu un code de verrouillage par courriel.  
N'oubliez pas de bien verrouiller le hangar lorsque vous le quittez!
2. Plusieurs troussees sont stockées dans le hangar, ainsi que d'autres matériaux. Veuillez ne prendre que la quantité spécifiée dans votre contrat de prêt. Les troussees sont identifiées par des bandes adhésives de couleur.
3. Contactez-nous à l'adresse [volunteer@garderiviere.ca](mailto:volunteer@garderiviere.ca) si vous rencontrez des difficultés.





### **Articles inclus dans le trousse**

Chaque trousse contient l'équipement nécessaire pour permettre à 20 personnes de participer à un nettoyage :

- 20 seaux
- 20 pinces/grappins
- 1 dossier d'information
- 1 bloc-notes pour les décharges/inscriptions à l'infolettre/rapports
- 2 gilets de sécurité
- 1 balance
- 2 conteneurs pour objets tranchants

### **Articles que vous devrez fournir**

Nous vous recommandons vivement de vous procurer et de fournir les articles essentiels suivants :

- Trousse de premiers secours
- Sacs poubelles/sacs de recyclage/sacs de compost
- Gants - de jardinage ou en vinyle
- Désinfectant pour les mains
- Ruban adhésif
- Ciseaux/couteau
- Crème solaire
- Anti-moustiques

## PRÉPARATIFS

### *Lieu, minutage et considérations relatives à la sécurité :*

- Lors du choix d'un emplacement, tenez compte de la sécurité des participants, du moment choisi pour l'événement, du volume de déchets généralement présents sur le site, de l'accessibilité, des moyens de transport et du stationnement.
- Visitez le site un ou deux jours à l'avance pour vérifier s'il existe des dangers potentiels (circulation, seringues ou verre brisé, terrain accidenté, eau, sumac vénéneux, arbres tombés, campements, déchets dangereux ou toxiques, etc.) et évaluer le volume de déchets que vous devrez nettoyer.
- Veillez à obtenir l'autorisation du gestionnaire/propriétaire du terrain et coordonnez à l'avance le ramassage et l'élimination des déchets pour l'événement.
- Choisissez une heure de début et de fin pour votre événement. Nous recommandons de ne pas dépasser deux heures, car les gens ont tendance à se fatiguer, surtout s'ils ont réussi à nettoyer la plupart des déchets à ce moment-là.
- La veille de votre nettoyage, vérifiez la météo et envoyez un rappel aux participants afin qu'ils s'habillent de manière appropriée : chapeau, crème solaire, chaussures fermées, pantalons longs (de préférence), vêtements imperméables, vêtements chauds pour les températures fraîches, etc.
- Définissez la zone de nettoyage afin de vous assurer que les participants restent suffisamment près du site principal pour des raisons de sécurité.
- Achetez ou organisez des dons pour les articles supplémentaires nécessaires : désinfectant pour les mains, gants et sacs-poubelles.
- Nous recommandons de faire signer aux participants un formulaire de consentement éclairé avant l'événement afin de vous assurer qu'ils sont bien informés des risques éventuels liés à leur participation au nettoyage.

## **Communications aux participants (exemple de courriel)**

Bonjour,

Merci d'avoir donné de votre temps pour participer au nettoyage des berges organisé **par NOM DU GROUPE** à **LIEU/DATE**. Nous sommes ravis de nettoyer cette zone et de vous rencontrer tous. Nous tenons également à remercier chaleureusement Garde-rivière des Outaouais qui s'est associé à nous pour ce nettoyage en nous prêtant généreusement du matériel de nettoyage des berges. Ensemble, nous agissons pour protéger la santé du bassin versant de la rivière des Outaouais!

Le nettoyage aura lieu quel que soit le temps, mais nous vous recommandons de vérifier les prévisions météorologiques avant de vous rendre sur place.

Veillez à vous habiller de manière appropriée : nous vous recommandons de porter des bottes imperméables ou des chaussures robustes que vous ne craignez pas de salir. En cas de pluie, nous vous demandons d'apporter des vêtements imperméables.

Nous fournirons du désinfectant pour les mains, des pinces et des grappins, des seaux et des sacs-poubelles pour l'événement. Vous devrez apporter des gants (en vinyle ou des gants de jardinage réutilisables). Si vous préférez, vous pouvez apporter votre propre équipement. Nous vous encourageons également à apporter votre propre bouteille d'eau réutilisable.

Le site de nettoyage et le lieu de rendez-vous sont indiqués sur cette carte : **LIEN VERS LA CARTE**

Le nettoyage commencera à **HEURE**, au point de rendez-vous indiqué sur la carte. Les organisateurs fourniront des instructions de nettoyage, notamment en matière de sécurité, et distribueront le matériel de nettoyage aux participants. Nous nous retrouverons à **HEURE** au même endroit pour compter et peser tous les déchets que nous aurons ramassés et prendre une photo de groupe à partager avec Garde-rivière des Outaouais.

Des questions? Contactez **XXXXXX**

Contact sur place pour l'événement : **XXXXXX inc. n° de téléphone**

Passez une excellente journée!

### **COURREL APRÈS L'ÉVÉNEMENT**

Bonjour,

Au nom de **VOTRE GROUPE**, nous tenons à vous remercier d'avoir participé à notre nettoyage des berges le **DATE & LIEU!**

Grâce à vos efforts, **XXX kg** de déchets ont été retirés des berges de nos rivières. Nous pensons que vous pouvez en être très fiers!

Vous trouverez des photos de votre opération de nettoyage **ICI**

La rivière des Outaouais et toute sa biodiversité ont beaucoup de chance de pouvoir compter sur des personnes aussi dévouées que vous, qui consacrent leur temps à préserver sa beauté naturelle pour les années à venir.

Nous sommes reconnaissants d'avoir pu emprunter une trousse de nettoyage des berges de **Garde-rivière des Outaouais**. Vous pouvez en savoir plus sur cette organisation et son travail sur sa page web [ICI](#) ou emprunter une trousse pour votre propre nettoyage futur [ICI](#).

Si vous souhaitez vous impliquer davantage dans la protection du bassin versant, vous pouvez :

- Rejoindre la [communauté des nettoyages](#) sur Facebook pour voir de nombreux autres messages inspirants des membres et partager vos propres photos et histoires!
- Pour connaître toutes les autres possibilités de bénévolat chez Garde-rivière des Outaouais, inscrivez-vous à l'infolettre des bénévoles [ICI](#).
- Inscrivez-vous à [l'infolettre « l'Infoloutre »](#) pour en savoir plus sur les activités de la Garde-rivière des Outaouais.

- Faire un [don à Garde-rivière des Outaouais](#)
- Organisez votre propre nettoyage localement.

Nous espérons vous revoir lors d'un autre nettoyage des berges !

Cordialement,

## **JOUR DE L'ÉVÉNEMENT**

### **Logistique**

- Désignez une personne qui restera au point de rendez-vous pendant toute la durée de l'événement.
- Rappelez aux participants les dangers (plantes telles que le sumac vénéneux, objets tranchants ou lourds) et conseillez-leur de rester par deux pour des raisons de sécurité.
- Expliquez pourquoi les activités de nettoyage sont importantes pour la santé des cours d'eau et l'environnement.
- Indiquez quand et où revenir.
- Indiquez les toilettes les plus proches.
- Assurez-vous que tout le monde a signé une décharge de responsabilité/autorisation de publication de photos.
- Prenez des photos des participants afin de partager et de célébrer leur impact.
- Utilisez la balance pour mesurer la quantité de déchets collectés à la fin du nettoyage, afin de donner aux participants un résultat quantitatif clair de leur travail acharné.
- Prévoyez du temps à la fin pour vous réunir et célébrer votre succès. Demandez aux participants quels ont été les objets les plus intéressants ou les plus courants qu'ils ont trouvés.
- Prenez une photo de groupe à la fin avec les déchets collectés et partagez-la sur les réseaux sociaux (à condition d'avoir obtenu l'accord des participants pour la photo).
- Placez les déchets et les matières recyclables dans un endroit approprié pour qu'ils soient éliminés correctement, et informez les gestionnaires fonciers concernés.

## **Notes d'allocution :**

### **Que fait Garde-rivière des Outaouais?**

Garde-rivière des Outaouais, organisme de bienfaisance, joue le rôle de défenseur et de porte-parole du bassin versant de la rivière des Outaouais et met son leadership au service de la protection, de la promotion et de l'amélioration de sa santé et de son avenir écologique.

Nous sommes un groupe d'action communautaire qui rassemble des gens de divers horizons dans le but de mieux comprendre et défendre la santé écologique de la rivière des Outaouais et de ses affluents. Cet objectif passe notamment par la reconnaissance des droits des nations algonquines anichinabées du bassin versant et par notre engagement à entretenir de bonnes relations et à favoriser le partage des connaissances sur la protection de l'eau.

Experte et indépendante, notre organisation prône la prise de décision responsable et participative, la sensibilisation du public, l'accès à l'information et le respect des mesures de conservation en place. Guidés par une approche fondée sur la science, nous fournissons de l'information claire dans le but de mobiliser le public et d'outiller les citoyens et les décideurs pour assurer des cours d'eau propres, sains et accessibles pour toute la population et toutes les espèces.

Garde-rivière des Outaouais est membre autorisé de Waterkeeper Alliance, une instance internationale à vocation communautaire. Waterkeeper Alliance est la plus grande organisation qui se consacre exclusivement à la salubrité de l'eau. Elle protège 2,7 millions de kilomètres de cours d'eau avec plus de 300 Waterkeepers dans 47 pays.

### **Notre mission**

Notre mission est de susciter une volonté collective d'agir dans le but de préserver la santé du bassin versant pour l'ensemble des générations et des espèces.

### **Notre philosophie**

La vision de Garde-rivière des Outaouais est fondée sur l'idée que les gens protègent ce qu'ils aiment. Forts de cette conviction, nous travaillerons à la mise au point d'une stratégie de défense et d'éducation pour faire en sorte que le

bassin versant de la rivière des Outaouais demeure propice à la pêche, à la baignade et à l'approvisionnement en eau potable.

Garde-rivière des Outaouais accomplira sa vision et sa mission en inspirant l'action orientée vers un bassin versant en santé, à l'aide de la sensibilisation, de l'éducation et de la création de liens entre les personnes et les communautés.

Garde-rivière des Outaouais reconnaît l'importance du travail collectif : toutes les voix doivent se faire entendre pour trouver des solutions plus équitables. De même que la biodiversité renforce les écosystèmes, les efforts déployés pour protéger l'eau se nourrissent des contributions, des expériences, des perspectives et des valeurs de personnes et de communautés différentes.

### ***Reconnaissance des terres et découverte d'artefacts***

Nous vous encourageons à reconnaître les droits des Autochtones sur le territoire en reconnaissant la terre - veillez à préciser la nation concernée par rapport à votre emplacement.

Des artefacts historiques peuvent être découverts lors d'un nettoyage (en particulier le long des berges). Si vous n'êtes pas sûr de la nature des objets, veuillez les laisser sur place, noter leur emplacement et contacter [archaeology@ontario.ca](mailto:archaeology@ontario.ca) (en Ontario), remplir le formulaire sur les terres de la CCN (<https://ccn-ncc.gc.ca/archeologie-dans-la-capitale-du-canada>) ou remplir le formulaire suivant (Québec) :

<https://cdn-contenu.quebec.ca/cdn-contenu/adm/min/culture-communications/documents/patrimoine/archeologie/FO-decouverte-archeologique-sans-permis.pdf>

### ***Les avantages d'un nettoyage et la pollution plastique***

Outre les avantages évidents du nettoyage de votre environnement, n'hésitez pas à partager certaines des informations ci-dessous :

#### ***Plastiques et microplastiques***

- Les plastiques se décomposent en microplastiques puis en nanoplastiques, qui ont chacun des effets différents sur l'environnement
- Les animaux peuvent les ingérer, puis propager les microplastiques tout au long de la chaîne alimentaire.
- Bioaccumulation et bioamplification

- Les animaux peuvent s'y emmêler
- Plus de 8 millions de tonnes de plastique finissent chaque année dans l'océan
- Les 5 déchets les plus courants sur les berges : petits morceaux de plastique ou de mousse, mégots de cigarettes, bouteilles en plastique, emballages alimentaires, bouchons de bouteilles en plastique

#### ***Que pouvez-vous faire (en tant qu'individu)?***

- Utilisez des produits réutilisables (sacs, bouteilles, boîtes alimentaires)
- Essayez d'acheter des produits dont l'emballage plastique est réduit au minimum
- Recyclez et éliminez vos déchets de manière appropriée
- Participez à nos opérations de nettoyage de la berge

#### ***Avantages des opérations de nettoyage***

- Il est plus facile de récupérer les contaminants avant qu'ils ne pénètrent dans les cours d'eau
- Exercice de consolidation d'équipe
- Sensibilisation accrue aux impacts de la pollution sur l'environnement
- Encourage les gens à jouer un rôle plus actif dans la protection de l'environnement
- Nettoie l'environnement et élimine les plastiques/microplastiques

#### ***Sécurité et gestion des risques***

- Rappeler aux participants les dangers (plantes telles que le sumac vénéneux, objets tranchants ou lourds)
- Se déplacer en groupe ou au moins à deux
- Les enfants doivent être accompagnés d'un adulte responsable
- Restez à l'intérieur des limites (définissez-les)
- Soyez prudent sur les berges : les courants peuvent être forts
- Portez toujours des gants ou utilisez des pinces/une rallonge pour éviter de toucher directement les déchets
- Si un déchet est enfoui assez profondément, n'essayez pas de le retirer
- Gardez les deux pieds au sol : pour la sécurité de tous, évitez de grimper aux arbres, de vous pencher dans des positions précaires et de sauter pour atteindre des objets
- Retrouvez-vous à l'heure prévue
- En cas de conditions météorologiques soudaines et extrêmes : trouvez l'infrastructure la plus proche pour vous abriter.

- Élimination des objets dangereux : demandez aux enfants de revenir et demandez à un adulte de ramasser les déchets dangereux (aiguilles, médicaments, etc.). Les adultes peuvent placer tous les déchets dangereux dans un conteneur pour objets tranchants et les manipuler avec précaution. Ne les jetez pas avec les déchets ordinaires.

### ***Pesée***

- Informez les participants qu'ils peuvent revenir décharger à tout moment.
- Communiquez-leur l'heure de fin (en prévoyant du temps pour la pesée et la photo de groupe)
- Pesez les déchets collectés et calculez leur poids total
- Annoncez le total au groupe.
- Félicitez-les pour leurs efforts.
- Demandez-leur de suivre Garde-rivière des Outaouais sur les réseaux sociaux, de s'inscrire à notre infolettre et encouragez-les à faire des dons pour nous aider à maintenir nos programmes.

### ***Remarques finales***

- Encouragez les participants à s'inscrire à notre infolettre, soit en ligne via notre site web, soit sur les formulaires papier fournis avec votre trousse.
- Parlez des objets trouvés, de leur importance pour l'écosystème et des possibilités d'encourager la réduction des déchets sauvages
- Annoncez et célébrez la quantité collectée
- Prenez une photo de groupe.
- Remerciez tout le monde.
- Inspectez/signalez tout objet enfoui trouvé pendant le nettoyage.


## APRÈS L'ÉVÉNEMENT

- Assurez le suivi auprès des participants : un modèle est fourni dans la section intitulée : ([Modèle](#)) à inclure dans vos communications aux participants
- Veillez à :
  - partager le total collecté et la photo de groupe
  - Partager notre [site web](#) et les informations d'inscription à l'infolettre (voir exemple de courriel)
    - Infolettre [l'Infoloutre](#) - toutes les actualités de la Garde-rivière
    - [Infolettre du bénévole](#) - opportunités de bénévolat
  - Remerciez-les encore une fois
- Informez les gestionnaires fonciers de l'emplacement des déchets à collecter et signalez tout objet volumineux ou enfoui
- Nettoyez tout l'équipement

### **Faites votre rapport à Garde-rivière des Outaouais.**

Nous assurons le suivi de tous les nettoyages des berges et aimerions inclure l'impact de votre nettoyage dans ces totaux.

**Nous vous demandons de fournir les informations suivantes sur votre [formulaire de retour](#) :**

- Date du nettoyage
- Lieu du nettoyage
- Organisateur du nettoyage
- Identifiants sociaux du groupe
- Liens vers toutes les publications publiques que vous faites sur les réseaux sociaux (afin que nous puissions les partager)
- Poids en kg des déchets collectés
- Zone nettoyée (km<sup>2</sup>) - vous pouvez facilement la mesurer à l'aide de [Google Earth](#) et en traçant la zone à l'aide de l'outil polygone/chemin 

***Nous vous demandons également les éléments suivants :***

1. Une photo de groupe et quelques photos d'action.
2. Rejoignez notre communauté Facebook berge et partagez le succès de votre nettoyage avec le groupe [ICI](#) - n'oubliez pas de nous mentionner!
3. Mentionnez-nous dans vos communications et vos publications sur les réseaux sociaux liées à votre nettoyage
4. Fournissez les informations suivantes à vos participants - nous serions ravis d'entrer en contact avec eux! (*Vous trouverez ci-dessus un exemple de courriel et des liens à utiliser*)

***(Exemple de message) - Publication sur les réseaux sociaux***

Un grand merci à tous les participants qui se sont joints à nous à **L'ENDROIT** le **DATE** pour nettoyer la zone et empêcher les déchets de se retrouver dans nos cours d'eau.

Nous avons réussi à collecter un total de **XXXX** (kg) et à couvrir une superficie de **XXXX** (km<sup>2</sup>).

**(ajoutez les faits marquants)**

Un grand merci à **Garde-rivière des Outaouais** pour le prêt de matériel et les conseils qui ont contribué au succès de notre nettoyage. Pour en savoir plus sur ce programme, rendez-vous sur :

<https://garderivieredesoutaouais.ca/ce-que-nous-faisons/education/entrepot-de-partage/>

***Restitution du matériel***

Nous comprenons que certains articles peuvent parfois être perdus ou cassés. Une usure normale est à prévoir. Nous souhaitons continuer à offrir ces articles gratuitement à la communauté et apprécions vos efforts pour les maintenir dans leur état actuel. Nous demanderons une compensation pour couvrir les frais de remplacement.

Veillez contacter [volunteer@garderiviere.ca](mailto:volunteer@garderiviere.ca) si des articles sont perdus ou endommagés de manière irréparable.

**REPLISSEZ CE FORMULAIRE DE RETOUR [ICI](#) -**  
**<https://forms.gle/FLKKQfDcAX9kzx9B6>**

- Veuillez rendre le matériel dans le même état de propreté que celui dans lequel vous l'avez trouvé.
- Nettoyez tout l'équipement - lavez et séchez les seaux et les pinces
- Veillez à tout remettre dans l'EntrepEAU tel que vous l'avez trouvé, et au bon endroit
- Vérifiez que vous avez bien renvoyé tous les articles
- Signalez tout article endommagé ou perdu
- N'oubliez pas de fermer le hangar à clé avant de partir!

### ***Autres ressources***

Enseignants, consultez notre guide pédagogique [Stoppons la pollution plastique](#) qui contient des leçons et des informations sur la pollution plastique. Ce guide comprend des informations très utiles pour organiser un nettoyage dans votre école!